



ACADÉMIE DE STARFLEET

TACTIQUES DE COMBAT

LA GRILLE DE DÉTECTION PAR TACHYONS

Situation :

La Fédération soupçonne des ingérences romuliennes dans les affaires de la planète mère klingonne, sans pouvoir en apporter la preuve.

Éléments d'analyse :

- Les Romuliens veulent miner l'alliance Fédération-Klingons.
- Comment la Fédération prouvera-t-elle que les Romuliens sont en train de déployer des vaisseaux occultés ?

Options :

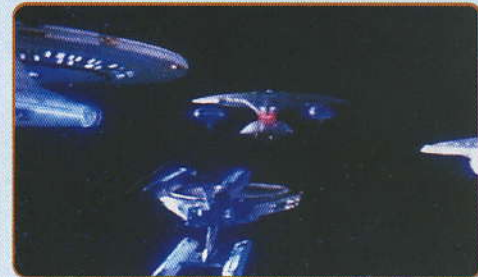
1. Accuser les Romuliens sans preuve.

2. Laisser les Klingons se débrouiller seuls.

3. Aider les Klingons et démontrer la duplicité romulienne.

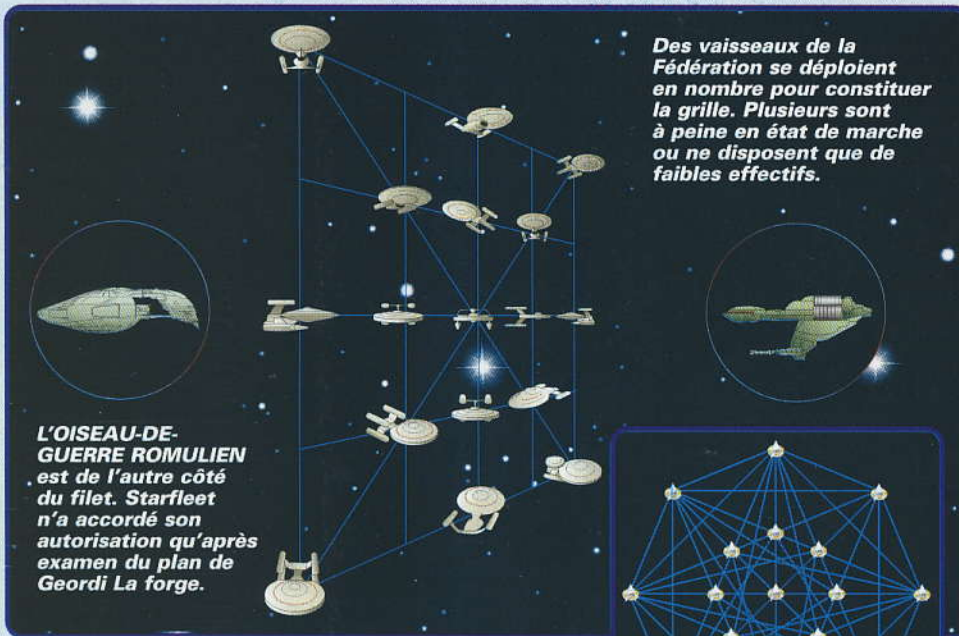
Tactique :

- Convaincre **Starfleet** qu'une grille de détection par tachyons est fiable, et la mettre en œuvre sans retard.
- Mettre la grille en place avec les 20 vaisseaux de la Fédération les plus proches.
- Attendre les éventuelles incursions romuliennes dans l'espace de forces non alignées.



▲ **L'U.S.S. ENTERPRISE NCC-1701-D** est à la tête d'une flottille qui se prépare à mettre en place la grille de détection par tachyons. Parmi ces vingt astronefs figure l'**U.S.S. SUTHERLAND**, à bord duquel **Data** exerce son premier commandement.

◀ Sur cette vue schématique de la grille de détection, les vaisseaux de la Fédération sont en place et échangent leurs faisceaux au sein du réseau. Tout **OISEAU-DE-GUERRE ROMULIEN** pénétrant une telle grille montrerait ainsi que les soupçons de la Fédération sont justifiés.



▶ Ce schéma de la grille de détection montre comment les vaisseaux de la Fédération se bombardent de tachyons. Les Romuliens décident de combattre le feu par le feu – ou, en l'occurrence, les tachyons par une quantité plus massive encore de tachyons.

L'accession de **Gowron** à la tête du **Haut Conseil klingon** a provoqué des troubles sur la planète mère. Les sœurs **Lursa** et **B'Etor**, de la **Maison de Duras**, sont prêtes à traiter avec les **Romuliens** pour recouvrer leur puissance. L'**Empire romulien**, opposé à l'alliance entre la **Fédération** et les **Klingons**, soutient secrètement les sœurs Duras (en leur fournissant armes et approvisionnements). Le dilemme suivant se pose à **Starfleet** : comment prouver la présence de vaisseaux romuliens occultés ?

L'ingénieur en chef **Geordi La Forge** met au point un plan audacieux, qui fait appel à des dizaines de vaisseaux de la flotte fédérale utilisant des faisceaux de la flotte fédérale utilisant des faisceaux de tachyons supraluminiques. L'idée du lieutenant La Forge est de positionner ces vaisseaux à des intervalles déterminés au préalable près de la frontière romulano-klingonne. Chaque vaisseau enverra un faisceau de tachyons en direction des astronefs les plus proches, de façon à créer un réseau de tachyons. En théorie, au cas où



▲ Le capitaine **Picard**, commandant l'**ENTERPRISE**, décide de leurrer les Romuliens : en quittant sa place dans la grille, un vaisseau de la Fédération leur offre une brèche.



▲ Les autres vaisseaux de la Fédération se reconfigurent pour rendre compte de la brèche dans le réseau de tachyons. Sela, le commandant romulien, ne s'y laisse pas prendre. Elle a son idée...



▲ L'**U.S.S. SUTHERLAND**, que commande **Data**, est massivement bombardé par des tachyons : les Romuliens s'efforcent de brouiller les pistes pour échapper à l'armada de Starfleet.



DOSSIER 19 Le guide de STARFLEET

un vaisseau romulien occulté se trouverait sur le trajet des rayons invisibles de tachyons, les senseurs le détecteraient et indiqueraient sa position. Les unités de Starfleet sont disséminées à travers le quadrant – la plupart à beaucoup plus d'une journée de la frontière romulano-klingonne – mais tous les vaisseaux disponibles étant mis à contribution, ils seront vingt à participer au plan de Geordi.

Les officiers de vaisseaux prématurément extraits des docks spatiaux et des chantiers de construction viennent épauler l'**U.S.S. Enterprise NCC-1701-D**. Data lui-même se voit confier le commandement d'un astronef, l'**U.S.S. Sutherland**.

Le filet est tendu

Une fois la flotte en place à la frontière, les faisceaux de tachyons sont activés – le filet est tendu. Geordi avait vu juste : cinq vaisseaux romuliens dissimulés sont détectés.

La force romulienne du **commander Sela** – qui serait la fille de **Tasha Yar** – ne tarde pas à découvrir le filet de tachyons, sans savoir

comment y échapper. Or des vaisseaux ravitailleurs approchent, dont les Romuliens tiennent absolument à tenir l'existence secrète. Tous les astronefs romuliens restent en place dans l'attente d'une nouvelle tactique.

Le **capitaine Picard** décide de débloquent la situation en laissant l'un de ses vaisseaux créer « accidentellement » une brèche dans le filet, mais Sela n'est pas dupe. Elle se dit qu'il est possible de neutraliser une partie de la grille de détection en la soumettant à une impulsion massive de tachyons. Profitant de cette interférence, ses vaisseaux pourront passer sans être détectés. Sa cible : la zone où se tient le **Sutherland**, que commande **Data**.

Contre-mesures

Pour son premier commandement – jamais avant lui un androïde ne s'était vu confier un vaisseau – Data subit le rancœur d'un équipage plein de méfiance à l'égard d'une « machine », mais sa résolution est sans faille.

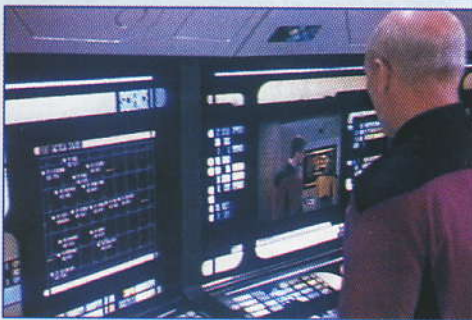
Lorsque le flux de tachyons de Sela frappe, les senseurs de Starfleet se trouvent dans

l'incapacité de détecter le passage des Romuliens dans leurs propres faisceaux de tachyons. Alors que la flottille de Sela s'échappe, Picard ordonne à toutes ses unités de reconstituer le filet devant les vaisseaux ennemis.

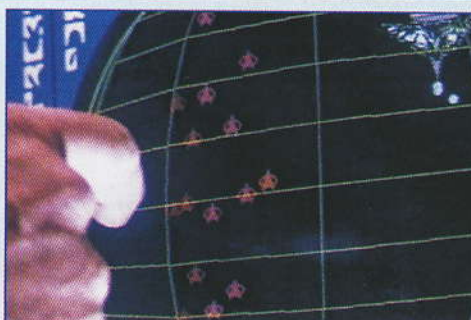
Data ne tient pas compte des instructions de Picard, car il perçoit que tout vaisseau romulien, désormais couvert de particules de tachyons, sera détectable par sa signature de tachyons résiduels. En réglant les senseurs du **Sutherland** sur les traces des particules ionisées, il parvient à déterminer la position des astronefs romuliens. Après que les torpilles à photons ont été reconfigurées en vue d'un déclenchement de salves hautement énergétiques de niveau 6, il prend pour cible les traces de tachyons des Romuliens. Sourd aux injonctions de Picard, qui exige son retour dans la grille, Data donne l'ordre de tirer.

Illuminés par les torpilles reconfigurées, nombre des vaisseaux de Sela voient leur position révélée. Sela prend aussitôt la décision de retirer le soutien romulien aux sœurs Duras.

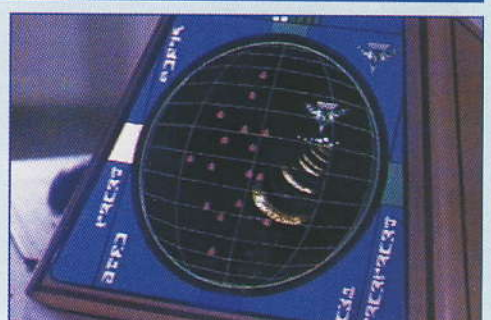
MISE EN ŒUVRE DE LA GRILLE DE DÉTECTION PAR TACHYONS



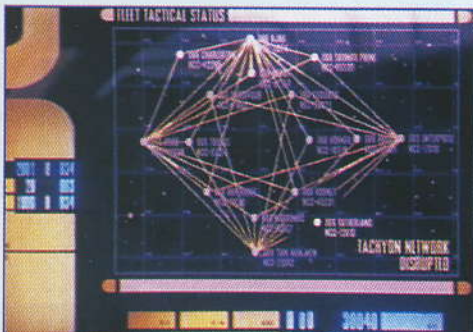
Picard supervise les unités de la Fédération appelées à détecter la présence de vaisseaux romuliens occultés.



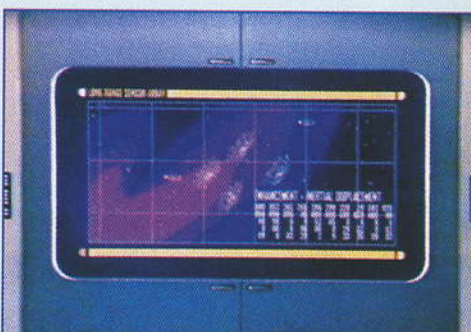
Le commander romulien Sela prend conscience du plan de la Fédération. Il va lui falloir agir sans tomber dans le piège.



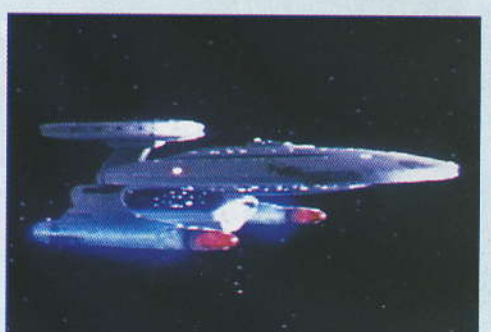
Sela sature le réseau en envoyant un tir massif de tachyons sur le SUTHERLAND, commandé par Data.



L'ordinateur confirme la neutralisation du réseau fédéral par le tir de tachyons romulien.



Data désobéit aux ordres de Starfleet visant à reconstituer la grille ; il choisit de suivre la piste des résidus de tachyons.



Data, dont l'équipage se montre peu coopératif, décide de lancer des torpilles à photons reconfigurées.



Le SUTHERLAND fait exploser ses deux torpilles lancées en direction des OISEAUX-DE-GUERRE ROMULIENS occultés.



Les OISEAUX-DE-GUERRE, révélés par les photons, se retirent du secteur. Les Klingons devront régler eux-mêmes leurs problèmes.



Des combats ne tardent pas à éclater sur la planète mère klingonne, où les sœurs Duras sont frappées de disgrâce.